

# Vilkjärvi autonomian aikana

## Yleistä historiaa



Tahvola, omistaja työmies Viljo Tahvola. Pinta-ala noin 0,5 ha, viljeltyä 25 aaria. Talossa asuu 3 aikuista. Talo rakennettu 1896

## Sisällys

Pihapiirin rakennukset1800-luvulla .....	3
Savupirtti .....	4
Aitat.....	4
Karjahuoneet .....	5
Sauna ja kota.....	5
Riihi .....	5
Mikkolan vanha kartano .....	6
Lahdenkankaan pihapiiri 1920 -luvulla .....	7
Lähteet .....	7

## Pihapiirin rakennukset 1800-luvulla

1800-luvun loppupuolella asumukset olivat hirrestä rakennettuja paritupia ja jokaisessa pihapiirissä oli talli, läävä, sikolatti, lammashuone, vaja, aittarivistö, jyvää aitta, kellari, sauna, kota ja riihi. Niityllä oli latoja ja rannoilla koppeleita kalanpyydyksiä ja airoja varten.<sup>1</sup>

Vuonna 1880 Lappeella oli 885 asuinrakennusta, joista valtaosa uloslämpiviä. Savupirttejä oli runsaat 200 k. Tuvan hierarkia oli myös tarkka. Paikka pöydässä ja onko ikkuna käytössä.<sup>2</sup> Myös rakennukset saattoivat olla sikin sokin tontilla ja lähellä toisiaan.

Talot eivät aina olleet ihan kylätien varteen tien, vaan niille johti oma kuja. Talot olivat sijoiteltu mikä mitenkin päin, mutta yleensä aita olivat yhdessä ryhmässä pihan toisella puolella, läävät toiselle. Tallit kunkin tuvan lähelle. Riihi ja sauna etäämmälle tulivaaran vuoksi.

1800-luvun loppupuoliskolla alettiin rakennuksia sijoittaa säännöllisemmin, tontin reunalle joko suorakaiteenmuotoon tai neliön muotoon. Lääni kuvernööri antoi 1854 määräyksen, jolla veloitettiin talojen omistajat jakamaan tonttinsa asuma- eli mies- ja karjapihoihin. Edelliseen oli rakennettava asuinrakennus, erilaiset aitat, liiterit ja käymälä. Jälkimmäiseen karjahuoneet, kaikki määrättyyn järjestykseen. Sauna ja riihin olivat määräyksen mukaan rakennettava muista huoneista erilleen.

1800-luvun alkupuolella rakennusten seinät oli tehty pyöreistä veistämättömistä hirsistä. Nurkat olivat pitkiä, salvosten kohdalta ohennettuja ns. korvosnurkkia.

Seinä alettiin 1800-luvun alkupuolella veistää ensin ulkopuolelta ja vasta myöhemmin sisältä. Rakennus sijoitettiin pienille nurkkakiville. Myöhemmin tehtiin seinän alle kivijalka. Kattoina käytettiin tuohia, joskus myös kouruja, jossa kuperaksi veistetyt ladottiin vuorotellen ylös- ja alaspäin toisensa päälle, 1800-luvun puolivälistä alkaen alettiin käyttää pärekattoja.

1800-luvun alkupuolella rakennettiin asuintuvan vastapäätä toinen tupa ja väliin porstua. Jälkimmäinen tupa jaettiin usein väliseinällä kahtia. Toisessa säilytettiin käsikivet ja survin huhmar, toista käytettiin ruokahuoneena. Myöhemmin nämä huoneet muutettiin kamareiksi. Porstuasta molemmissa päissä oli kaksiosainen ovi. Myöhemmin erotettiin porstua takaosa omaksi huoneeksi, jota käytettiin joko keittuhuoneena tai kamarina. Usein sisääntulon eteen rakennettiin kuisti.

Vuonna 1825 oli Lappeen ainoastaan 15 savutonta pirttiä, mutta 579 savutupaa. Viiden vuoden päästä savuttomia oli jo 40 kpl ja 1835 jo toistasataa. Useimmat savutuvat hävisivät vasta 1870-1880 luvulla ja viimeiset 1900 luvun taitteessa.<sup>3</sup>

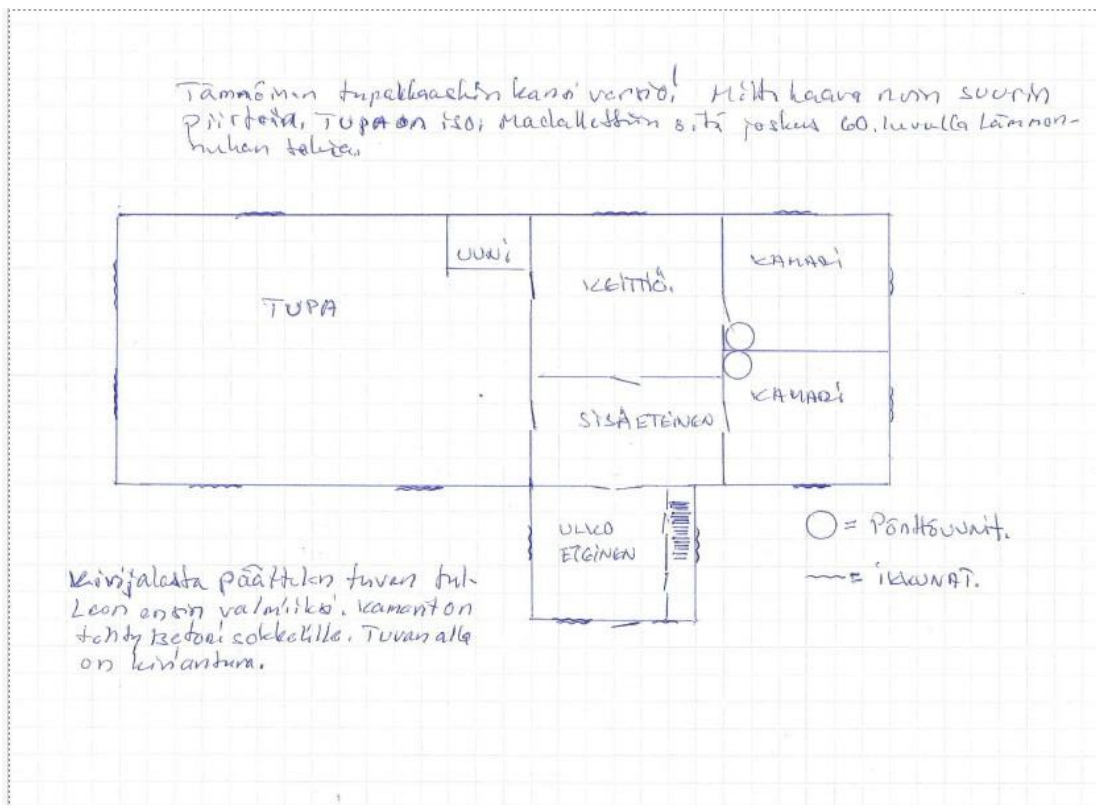
Tilojen halkomisen yhteydessä useista taloista siirrettiin kammareita uudelle talonpaikalle, joskus jopa puolet tuvistakin.

---

<sup>1</sup> Kunta kaupungin laidalla, Lappeen historia I, s. 19

<sup>2</sup> Murto, s. 347

<sup>3</sup> Murto s. 348-352



Pohjapiirros Tankan Uudenmäen tilan päärakennuksesta, joka rakennettiin 1920-luvulla, Piirros: Markku Tankka

### Savupirtti

Savutuvat olivat hyvin tilavia. Tupa oli yleensä neliskanttinen noin 12-18 (7-10 m) kyynäriä kanttiinsa. Tuvat olivat myös korkeita, jotta savulle olisi tilaa mennä ylös ja sieltä räppänän kautta ulos. Ovinurkassa oli kookas uuni, jonka edessä liesi. Kulmassa oli rautapylväs, jossa oli pärepihti. Liedenyli kulki haahlaorsi, johon sai ripustettu haahlat. Haahloihin kiinnitettiin padat ja kahvipannut. Kolmea tuvan seinää kiersi jykevät penkit ja nurkassa oli pöytä. Lähellä kattoa kulki kookas parru ns. "ämmäsurma" ja peremmällä toinen samanlainen. Oven lähellä puolestaan saattoi olla pari rukkasantta.<sup>4</sup>

### Aitat

Muita talon tärkeitä huoneita olivat vaateaitat. Kullakin pariskunnalla oli oma aitta. Aitassa säilytettiin pyhävaatteet sekä rahat ja muut arvoesineet kirstussa. Aitan kalusteina olivat sänky, pöytä ja pöydän yläpuolella hylly tai kaappi. Kattoon oli kiinnitetty katajainen haarukka, josta riippuivat pellavat, sukat ja lapaset. Vaateaittoja saattoi olla talossa useampiakin. Aitan koko oli yleensä kuusi kyynäriä lei eli noin 3,5 metriä kanttiinsa.

Vaateaitta oli morsiusparin ensimmäinen yhteinen huone. Siellä nukuttiin niin häyö kuin tulevina kesinäkin, joskus jopa talvella.

Vaateaitan vieressä oli tavallisesti ruoka- ja vilja-aitat. Ruoka-aitassa säilytettiin maitoa ja voita, talvisin myös lihoja. Vilja-aitoissa säilytettiin viljaa ja jauhoja.<sup>5</sup> Pohjosen tilalla on säilynyt kaksikerroksinen vilja-aitta vuodelta 1820.

Lahdenkankaan tilalta löytyy aitta, joka on vuodelta 1776. Tämä aitta on todennäköisesti siirretty Sunintilan halkomisen yhteydessä Suninmäeltä Lahdenkankaalle.

<sup>4</sup> Murto s.352

<sup>5</sup> Murto, s. 353-354

## Karjahuoneet

Karjahuoneita olivat läävät ja tallit. Tallin yhteydessä oli usein liiteri, jossa säilytettiin hevosen valjaita ja ajokaluja. liiterin ja tallin vintille säilöttiin heiniä.

Läävät rakennettiin aluksi kokonaan puusta lehmillä, lampaille ja sioille. Myöhemmin 1800-luvulla alettiin rakentaa lääviä kivistä. Kivinavetan viereen rakennettiin usein kivinen tai puinen karjakyökki.<sup>6</sup>

Vilkjärvellä ainakin kahdesta kivinavetasta löytyvät vuosiluvut. Pohjosen navetassa on vuosiluku 1884 ja Ollinpellon vanhan navetan kiveen on kaiverrettu vuosiluku 1816.

## Sauna ja kota

Sauna sijoitettiin palovaaran vuoksi yleensä hiukan kauemmaksi pihapiiristä. Saunan etuhuoneen tilaa sanottiin kodaksi. Kodassa oli tavallisesti kahden saavin vetoinen muuripata, jossa voitiin lämmittää vettä.

## Riihi

Myös riihi oli hieman kauempana pihapiiristä. Lappeella riihen koko oli tavallisesti 9 kyynärrä kanttiinsa eli noin 5,3 m x 5,3 m. Tämän kokoluokan riihtä kutsuttiin 12 kuhilaan riiheksi. Lattia oli joko savea tai puuta, joskus sileä kallio. Riihen kylkeen saatettiin rakentaa koppeli, jossa säilytettiin ruumenia ja viskuukonetta.<sup>7</sup>

---

<sup>6</sup> Murto 354

<sup>7</sup> Murto, s.356

## Mikkolan vanha kartano

Elna Koski kuvaa kirjassaan ”Maan nälkää” Mikkolan Antinkartanon pihapiiriä, joka on ollut olemassa 1800-luvun alkupuolelta aina 1900 luvulle asti, seuraavasti. ”Vuonna 1856 Antti Mikkola ja Anna Pajari menivät naimisiin ja asettuivat asumaan Mikkolan ”vanhaan kartanoon” Antin isän Esaian uuden pihan viereen. Tästä lähin paikkaa nimitetään Antinkartanoksi. Asuinrakennus, tupa ja kamari, välissään porstupa, sijaitsee kivikkoisella hiekkakumpareella suunnilleen etelä-pohjoissuunnassa. Rakennuksen pohjois-päädysssä, hiekkakumpareessa on perunakuoppa. Tupaa vastapäätä länteen ovat ulkorakennukset, läävä, heinälato, liiteri ja talli, joihin kulmittain ajosolan erottamana kaksi aittaa. Tuvasta kaakkoon sijaitsee sauna, jonka takaseinä sivuaa Kimmo-Rasankujaa.

Lähellä saunaa, pihan alalaidassa on kaivo. Vedensaanti lähellä tupaa ja eläinsuojia on tärkeää, koska niissä kaikissa tarvitaan vettä. Tuvan päätyikkuna antaa valoa kaakosta ja sivuikkuna lännestä. Pihatie menee linkkuportista Kimmon-Rasankujalle ja siitä Lappeenranta-Säkkijärvi maantielle. Syksyisin viljat puitiin yhteisessä riihessä, joka oli pihoista itään kartanopellon ja Kimmonkujan kulmauksessa”<sup>8</sup>.



Vanhan kartanon tontti vuoden 1892 osakasjaon kartalla.

<sup>8</sup> Elna Koski, s. 36-37

## Lahdenkankaan pihapiiri 1920-luvulla



Lahdenkankaan pihapiiri 1920 -luvulla, piirros Elna Koski 1938

## Lähteet

Kauskilasta keisarin aikaa, Lappeen historia I, 2011, Bookwell Oy, Porvoo  
Kunta kaupungin laidalla, Lappeen historia I, 2011, Bookwell Oy, Porvoo  
Murto T.G., 1929, Lappeen pitäjän historia. Oy Etelä-Savon Kirjapaino